

Os Malmequeres

PLANO ANUAL 2019

Leiria, 22 de novembro de 2018

A Direção

Edgardino
[Signature]
[Signature]
[Signature]



Índice

1.	Introdução	4
2.	Visão	4
3.	Missão	4
4.	Política da Qualidade	4
5.	Estrutura Orgânica	5
6.	Estratégias e Objetivos	6
7.	Inovação	7
8.	Público-alvo/Destinatários	7
8.1.	Descrição dos Destinatários	7
8.2.	Descrição dos Serviços a Prestar	7
9.	Atividades Previstas	9
9.1.	Objetivos Gerais	9
9.2.	Objetivos Operacionais	10
9.3.	Atividades de Integração Social	11
9.4.	Atividades de Desenvolvimento Pessoal e Qualidade de Vida	12
9.5.	Atividades Lúdico-desportivas	13
9.6.	Atividades Socioculturais	13
10.	Conclusão	14
11.	Anexos	15
12.	Orçamento	17



E..

P. Malmequeres

1. Introdução

Tendo por missão o bem-estar e a qualidade de vida das pessoas com deficiência intelectual, propomo-nos, para 2019, continuar a desenvolver as duas atividades que melhor caracterizam a especificidade da nossa instituição: a produção de brinquedos em madeira, a partir de desenhos realizados pelas pessoas com deficiência com as quais trabalhamos, e a ludoteca itinerante que desenvolve atividades de animação junto de escolas e jardins de infância da zona de Leiria. Paralelamente, manteremos um conjunto de outras atividades que serão descritas neste plano. Estas atividades não diferem muito das que foram desenvolvidas nos anos anteriores.

Para atingir os nossos objetivos, a equipa de colaboradores é essencial e, por isso, manteremos, como sempre fizemos, a tónica na formação profissional e na sua participação nas decisões relativas à vida da instituição. Em termos de formação, para 2019 serão abordados temas que vão ter em conta a preferência da equipa técnica bem como os interesses da instituição.

Manteremos a parceria com o Instituto do Emprego e Formação Profissional (IEFP) na vertente dos Estágios Profissionais, o que nos permite ter uma Técnica de Reabilitação Psicomotora durante o ano de 2019.

Para além do IEFP procuraremos estabelecer parcerias com outras entidades já que através delas podemos promover a visibilidade e a sustentabilidade da instituição o que, de outro modo, seria mais difícil de concretizar.

Contamos também, felizmente, com um conjunto de voluntários e de estagiários que reforçam a abertura à comunidade e permitem uma renovação e um questionamento permanente que em muito contribuem para a nossa procura de uma melhoria constante, característica fundamental d'Os Malmequeres.

2. Visão

Ser reconhecida como uma instituição de referência na área da prestação de serviços a pessoas com deficiência intelectual.

3. Missão

Integração social e melhoria da qualidade de vida dos deficientes mentais através do reconhecimento, por si próprios e pela comunidade, do valor do seu trabalho.

4. Política da Qualidade

A Política de Qualidade é conhecida e entendida pelos colaboradores, sendo a sua comunicação realizada de diversas formas e em diferentes momentos. A Política da Qualidade é analisada para verificação da sua adequação nas reuniões de análise crítica pela Direção.

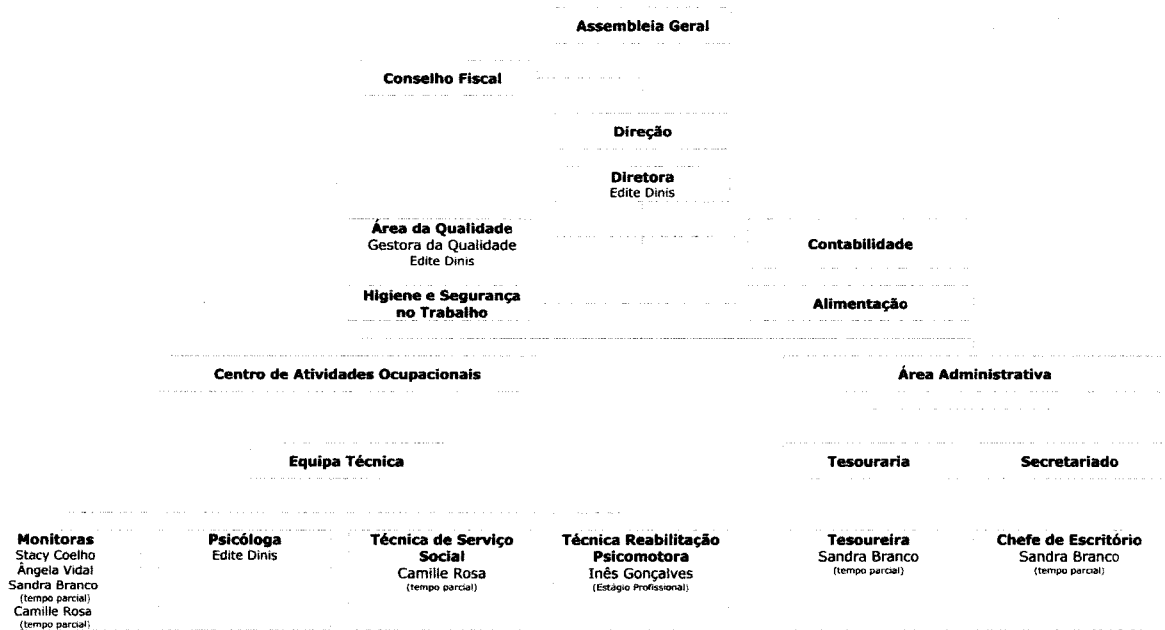
A política da qualidade n'Os Malmequeres assenta em dois pilares fundamentais, um de nível interno e outro de nível externo. A nível interno investe-se 1) no desenvolvimento pessoal e na promoção da qualidade de vida e bem-estar dos cidadãos com deficiência intelectual, realizada através da participação ativa em escolhas que lhes digam respeito, 2) na promoção de formação adequada ao bom desempenho profissional dos colaboradores, aumentando a responsabilidade e a motivação e 3) em ter sempre como referência o ciclo de melhoria contínua. A nível externo o investimento é feito na intervenção junto da comunidade de forma eficaz, procurando um reconhecimento do trabalho de qualidade realizado pelas pessoas com deficiência, tendo como objetivo último proceder a uma mudança de mentalidades da própria comunidade.

A Política traduz-se em objetivos, tais como:

- Avaliar e promover continuamente a satisfação dos utentes;
- Promover a satisfação, motivação e formação contínua dos colaboradores.

- Promover e fomentar a satisfação de Parceiros e Entidades Financiadoras;
- Promover a melhoria contínua;
- Ser reconhecida como uma instituição de referência na prestação de serviços a pessoas com deficiência.

5. Estrutura Orgânica



6. Estratégias e Objetivos

6.1. Eixo I – Qualidade de vida, bem-estar e capacitação dos utentes

Objetivos estratégicos	Objetivos Operacionais	Indicador	Meta 2019
Melhorar a qualidade de vida e a autonomia dos utentes	Promover a tomada de decisão e a expressão de opiniões dos utentes	Nº de decisões/opiniões tomadas ao longo do ano por utente	4
	Desenvolver atividades promotoras da melhoria da autoestima	Nº de atividades-tipo realizadas que contribuem para a melhoria da autoestima dos utentes, de acordo com o PDI	30
	Promover a realização da expectativa de cada um dos utentes	% de utentes que realizam a sua expectativa na instituição	90%
	Medir a Qualidade de vida expressa por cada um dos utentes	Media de pontuação na Escala de Qualidade de Vida de San Martín	85%
	Promover medidas de capacitação dos utentes na área da segurança	Nº de atividades de treino de emergência realizadas com os utentes	1

6.2. Eixo II - Sustentabilidade

Objetivos estratégicos	Objetivos Operacionais	Indicador	Meta 2019
Promover a sustentabilidade financeira da Instituição	Realizar anualmente o orçamento para o ano n+1 e o relatório de contas do ano n-1	N.º de orçamentos e de relatórios de contas realizados anualmente	2
	Controlar os custos fixos de forma sustentável	Quociente entre o ano anterior e o ano em curso, relativamente aos custos fixos	2%
	Aumentar o montante angariado através de donativos	Desenvolvimento de atividades que conduzam ao aumento do montante angariado anteriormente	2%
	Aumentar os fundos próprios da instituição	Relação entre fundos próprios e subsídios à exploração	2%
	Diversificar os produtos criados a partir dos desenhos dos utentes	Nº de novos produtos vendidos	400

6.3. Eixo III – Qualidade dos serviços prestados

Objetivos estratégicos	Objetivos Operacionais	Indicador	Meta 2019
Manter a satisfação de todas as partes interessadas	Manter a satisfação dos utentes	% de atividades avaliadas com "gosto" pelos utentes	95%
	Manter a satisfação dos familiares	% de familiares Satisfeitos ou muito satisfeitos	85%
	Manter a satisfação dos técnicos	% de técnicos satisfeitos ou muito satisfeitos	90%
	Melhorar a remuneração/benefícios da equipa técnica	% de aumento das remunerações dos técnicos	3%
		Nº de benefícios oferecidos aos técnicos	4
Manter a satisfação das entidades financiadoras e dos parceiros	% de entidades financiadoras e de parceiros satisfeitos ou muito satisfeitos	80%	
Promover a melhoria contínua	Implementar ações de melhoria contínua em todos os processos-chave do SGQ	Nº de ações de melhoria implementadas	5
	Realizar auditorias externas à qualidade dos serviços prestados	Nº de auditorias externas realizadas	2
	Realizar ações de formação que promovam a capacitação dos técnicos	% de ações de formação eficazes	90%



6.4. Eixo IV – Credibilidade

Objetivos estratégicos	Objetivos Operacionais	Indicador	Meta 2017
Ser reconhecida como instituição de referencia na prestação de serviços a pessoas com deficiência	Manter as atividades externas com qualidade, de forma a divulgar a instituição e o seu trabalho	Nº de atividades solicitadas pela comunidade	80
	Melhorar a qualidade dos brinquedos produzidos	% de brinquedos não conformes com a qualidade requerida	10%
	Manter os estágios curriculares na instituição	Nº de pedidos de alunos para estágios curriculares	5
	Manter os protocolos com as escolas, de forma a promover a transição dos jovens com NEE da escola para o mundo do trabalho	Nº de pedidos de inclusão de jovens em protocolo	5

6.4. Eixo V - Comunicação

Objetivos estratégicos	Objetivos Operacionais	Indicador	Meta 2017
Promover a comunicação	Promover a comunicação externa	Nº de divulgações junto da comunidade	230
	Promover a comunicação interna	Nº de reuniões entre elementos da Assembleia Geral, Direção, Equipa técnica e Utentes	30

7. Inovação

Para além das atividades que a seguir descrevemos como habituais na instituição, prevê-se, porque já tem sido prática corrente, que surjam atividades pontuais que não estavam contempladas no Plano Anual.

Estas atividades podem surgir por sugestão de algum dos técnicos (quando se detecte a necessidade de trabalhar uma ou outra competência), de um estagiário que desenvolva o seu plano de estágio n'Os Malmequeres ou de uma parceria com outra entidade.

Podem ainda surgir, como já aconteceu em anos anteriores, propostas de investigação na área da deficiência em que a instituição, em parceria com outras entidades, pode participar.

Todas as atividades são bem-vindas desde que contribuam para a melhoria da qualidade do serviço prestado e para que os utentes tenham uma vida mais digna e participativa.

8. Público-alvo/Destinatários

8.1. Descrição dos Destinatários

Os destinatários dos serviços prestados pel'Os Malmequeres são pessoas com deficiência intelectual moderada e severa que concluíram a escolaridade obrigatória, encontrando-se arredadas do mercado normal de trabalho e sem possibilidade de fazer formação profissional.

Embora de forma menos direta, as suas famílias são também destinatárias dos nossos serviços na medida em que o trabalho realizado na instituição vai ter repercussões no plano familiar e, consecutivamente, no desenvolvimento das pessoas com deficiência intelectual.

Neste momento prestamos serviço a 17 jovens e adultos deficientes intelectuais, 9 do sexo feminino e 8 do sexo masculino, com idade superior a 16 anos.

8.2. Descrição dos Serviços a Prestar

Sintetizamos as atividades a desenvolver em quatro grandes grupos que a seguir se descrevem:

**A - Atividades de Integração Social**

- Produção de brinquedos em madeira
- Ludoteca Itinerante
- Atividades de Dinamização a pedido de outras entidades
- Exposições/venda do material produzido pelos nossos utentes

B - Atividades de Desenvolvimento Pessoal e de Qualidade de Vida

- Hora do Conto
- Atividades de Vida Diária
- Reuniões de Avaliação das Atividades
- Sessões de Dinâmica de Grupo
- Tarefas de responsabilidade
- Atividades de Suporte (alimentação, higiene e transportes)
- Participação em Festas
- Participação em diferentes projetos
- Atividades de Segurança
- Atividades livres da hora de almoço
- Visitas recebidas
- Intercâmbios
- Saber andar na rua
- Atividades cívicas

C - Atividades Lúdicas e Desportivas

- Natação
- Caminhadas/Ginástica
- Movimento Expressivo e Criativa
- Jogos

D - Atividades Socioculturais

- Saídas e visitas de estudo
- Campo de Férias
- Atividades de tempos livres com amigos

9. Atividades Previstas

9.1. Objetivos Gerais

Atividades tipo	Objetivos gerais	Recursos		Principais resultados	
		Internos	Externos	Monitorização	Avaliação
Integração Social	<ul style="list-style-type: none"> - Integrar as pessoas deficientes intelectuais na comunidade; - Melhorar a autoestima dos deficientes pelo reconhecimento do valor do seu trabalho; - Promover a mudança de mentalidade da comunidade face à pessoa deficiente intelectual pelo reconhecimento do valor dos serviços que pode prestar. 	Recursos Humanos, Materiais e Financeiros	Parcerias	Mensal	Semestral
Desenvolvimento Pessoal e Qualidade de Vida	<ul style="list-style-type: none"> - Desenvolver competências pessoais e sociais, através de atividades de treino em contexto real. - Melhorar a qualidade de vida dos utentes. 	Recursos Humanos, Materiais e Financeiros	Parcerias	Mensal	Semestral
Lúdico-desportivas	<ul style="list-style-type: none"> - Desenvolver competências relacionais, através de atividades lúdico-desportivas 	Recursos Humanos, Materiais e Financeiros	Parcerias	Semestral	Semestral
Socioculturais	<ul style="list-style-type: none"> - Desenvolver as competências sociais e culturais dos utentes. 	Recursos Humanos, Materiais e Financeiros	Parcerias	Semestral	Anual

9.2. Objetivos Operacionais

ATIVIDADES TIPO	OBJETIVOS ESPECÍFICOS		METAS	CALENDARIZAÇÃO																
	DEFINIÇÃO	INDICADORES		Jan	Fev	Mar	Abr	Mai	Jun	Jul	Ago	Set	Out	Nov	Dez					
INTEGRAÇÃO SOCIAL	<p>LUDOTECA ITINERANTE</p> <p>1. Divulgar e receber as inscrições das Escolas e Jardins de Infância</p> <p>2. Preparar a história em sombras chinesas e os ateliês a realizar nas Escolas e Jardins de Infância</p> <p>3. Realizar visitas da Ludoteca Itinerante a Escolas e Jardins de Infância de janeiro a dezembro, às terças-feiras e quintas-feiras, no período da manhã.</p> <p>4. Dinamizar em cada visita da Ludoteca Itinerante, uma história em sombras chinesas; um ateliê de produção de um brinquedo em madeira e um cantinho com jogos e brinquedos, transportados para o efeito.</p>	<p>N.º contactos estabelecidos entre Os Malmequeres e Escolas e Jardins de Infância</p>	80																	
		<p>N.º de Atividades de preparação da Ludoteca Itinerante</p>	20																	
		<p>N.º de Visitas da Ludoteca Itinerante realizadas às Escolas e Jardins de Infância</p>	70																	
		<p>N.º de atividades desenvolvidas em cada visita da Ludoteca Itinerante</p>	3																	
		<p>N.º de brinquedos produzidos anualmente;</p> <p>N.º de sessões de produção realizadas</p>	400 6/semana																	
PRODUÇÃO																				
DINAMIZAÇÃO	<p>1. Realizar dinamizações de um pequeno ateliê de brinquedos em madeira a serem produzidos pelas crianças fora do seu contexto educativo, sob orientação dos utentes d'Os Malmequeres.</p>	<p>N.º de atividades de dinamização realizadas</p>	2/ano																	
		<p>N.º de dias de exposição-venda realizadas com material produzido pelos utentes d'Os Malmequeres</p>	5																	
EXPOSIÇÃO	<p>1. Realizar exposições-venda de material produzido pelos utentes d'Os Malmequeres.</p>	<p>N.º de saídas para "Saber andar na rua"</p>	Definidas para cada utente																	
		<p>N.º de sessões de Hora do Conto</p>	2/mês																	
DESENVOLVIMENTO PESSOAL E QUALIDADE DE VIDA	<p>1. Manter/desenvolver competências pedagógicas, de saber andar na rua, de concentração e atenção.</p> <p>2. Treinar competências sociais, de comunicação e aprendizagem de regras.</p> <p>3. Desenvolver a autonomia dos utentes.</p> <p>4. Realizar Atividades de Suporte</p> <p>5. Desenvolver atividades na área da segurança.</p>	<p>N.º de sessões de avaliação das atividades realizadas</p>	De acordo com a especificidade da atividade																	
		<p>N.º de festas em que os utentes participam</p>	30/ano																	
		<p>N.º de atividades livres realizadas à hora de almoço</p>	diariamente																	
		<p>N.º de projetos de inovação em que os utentes participam</p>	2/ano																	
		<p>N.º de visitas recebidas</p>	5/ano																	
		<p>N.º intercâmbios realizados com outras entidades</p>	2/ano																	
		<p>N.º de atividades cívicas em que os utentes participam</p>	Definidas para cada utente																	
		<p>N.º de vezes que o utente realiza com sucesso as responsabilidades atribuídas</p>	diariamente																	
		<p>N.º de atividades de vida diária/utente</p>	2/dia																	
		<p>N.º de atividades de transporte</p>	3/dia																	
LÚDICO-DESPORTIVAS	<p>1. Melhorar/manter competências físicas e motoras nos utentes d'Os Malmequeres.</p> <p>2. Treinar o uso de regras de grupo.</p>	<p>N.º de atividades de higiene</p>	6/semana																	
		<p>N.º de formações internas;</p>	1/ano																	
		<p>N.º de treinos de emergência efetuados;</p>	2/ano																	
		<p>N.º de idas à piscina por utente</p>	1/semama																	
SOCCIOTURAIS	<p>1. Melhorar o relacionamento interpessoal.</p> <p>2. Desenvolver a autonomia dos utentes</p>	<p>N.º de sessões de Movimento Expressivo e Criativo</p>	3/semama																	
		<p>N.º de caminhadas por utente</p>	2/mês																	
		<p>N.º de sessões de jogos</p>	1/semama																	
		<p>N.º de saídas</p>	12/ano																	
		<p>% de utentes que participam no Campo de Férias</p>	80%																	
		<p>N.º de atividades realizadas no projeto "Os Amigos"</p>	6/ano																	

9.3. Atividades de Integração Social

Atividades	Produtos das Atividades	Tarefas	Recursos		Externos	Responsáveis			Financiamento				
			Humanos	Materiais		Execução	Quem	Quando	Output	N.º de utentes envolvidos	Estimativa de custo	Interno	Externo
Ludoteca Itinerante (1001)	A. Brinquedos produzidos pelas crianças em contexto escolar B. Espaço Lúdico C. História contada às 3ª e 5ª feiras e CD gravado anualmente	1. Organização do material na sede dos Maimequeres pelos técnicos responsáveis e utentes envolvidos; 2. Transporte da equipa a Escolas e Jardins de Infância 3. Desenvolvimento das atividades; 4. Transporte da equipa para a sede dos Maimequeres; 5. Arrumação de material utilizado na atividade.	2 Monitoras 1 Técnica de Reabilitação	Madeira; Tintas; Lixas; Serras; Papel; Pincéis; Lápis; Marcadores; Cola; Brilhantinas; Combustível.	Protocolo com o Município de Leiria e Fundação Caixa de Leiria	Monitoras Técnica de Reabilitação	Diretora Técnica	Mensal	Brinquedos	6	€ 7 091,72	€6091,72	€1.000,00
Produção (1002)	D. Brinquedos produzidos pelos Maimequeres	1. Reunião para lançamento do tema; 2. Primeiro esboço a lápis de carvão; 3. Sessão para percepção do tema; 4. Realização dos desenhos após trabalho de percepção do tema pelos utentes; 5. Reunião das monitoras para escolha do desenho a passar para o brinquedo; 6. Passagem do desenho para a madeira; 7. Corte por parte das monitoras; 8. Lixar a madeira já cortada para dar forma ao brinquedo; 9. Pintar e lixar o número de vezes necessárias; 10. Acabamento com verniz.	Monitoras	Madeira; Tintas; Lixas; Serras; Papel; Pincéis; Lápis; Cola; Acessórios para Móveis; Projektor; Computador; Papel Químico; Tecidos; Verniz.	---	Monitoras	Diretora Técnica	Mensal	Brinquedos	17	€20 110,01	€1.000,00	€10 110,01
Exposições (1003)	E. Exposições de material produzido	1. Programação da exposição com o parceiro; 2. Divulgação da exposição; 3. Montagem da exposição com os brinquedos produzidos no atelier, pelos utentes; 4. Desmontagem da exposição	Administrativa; Diretora Técnica Monitoras	Brinquedos produzidos; Panfletos; Convites; Cartazes; Poster Informativo da Instituição; Combustível.	Entidades diversas	Monitoras Administrativa	Diretora Técnica	Final da atividade	Exposição realizada	4	€834,04	€834,04	-----
Dinamização (1004)	F. Brinquedos produzidos pelas crianças fora contexto educativo	1. Organização do material na sede dos Maimequeres pelos técnicos responsáveis e utentes envolvidos; 2. Transporte da Equipa ao local da dinamização 3. Desenvolvimento das atividades; 4. Transporte da equipa para a sede d'Os Maimequeres; 5. Arrumação de material utilizado na atividade.	Monitoras	Madeira; Tintas; Lixas; Serras; Papel; Pincéis; Lápis; Marcadores; Cola; Brilhantinas; Combustível	Protocolo com o Município de Leiria, Fundação Caixa de Leiria e outros	Monitoras	Diretora Técnica	Mensal	Brinquedos	4	€248,85	-----	€248,85

9.4. Atividades de Desenvolvimento Pessoal e Qualidade de Vida

Atividades	Produtos das Atividades	Tarefas	Recursos		Execução	Responsáveis		N.º de utentes envolvidos	Estimativa de custo	Financiamento			
			Humanos	Materiais		Externos	Parcerias			Quando	Output	Interno	Externo
"Saber andar na Rua"; Hora do Conto; Atividades de Vida Diária; Reuniões de Avaliação das Atividades; Sessões de Dinâmica de Grupo; Tarefas de responsabilidade; Atividades de Suporte (alimentação, higiene e transportes); Participação em Festas; Participação em diferentes projetos; Atividades de Segurança; Atividades livres da hora de almoço (1005)	G. Competências Pessoais	1. Desenvolvimento de atividades que visem o treino de competências pedagógicas, de saber andar na rua, de concentração e atenção. 2. Desenvolvimento de atividades de vida diária. 3. Realização de reuniões de avaliação das atividades realizadas. 4. Realização de sessões de dinâmica de grupo. 5. Atribuição e acompanhamento das tarefas de responsabilidade dos utentes. 6. Realização dos transportes diários, do almoço e lanches, da lavagem dos dentes e do banho após a sessão de natação. 7. Participação em festas comemoradas na instituição. 8. Participação em diferentes projetos. 9. Desenvolvimento tarefas na área da Segurança (Segurança nas praias, Primeiros Socorros, Treinos de Emergência e formação interna). 10. Desenvolvimento de diversas atividades, na hora de almoço, ao gosto de cada utente.	3 Monitoras 1 Psicóloga 1 Professora 1 Técnica de Reabilitação	Papel Esferográfica Material de desgaste, de acordo com as tarefas específicas Combustível Alimentação Fotografias	Protocolo com Município de Leiria e Bombeiros	3 Monitoras 1 Psicóloga 1 Professora 1 Técnica de Reabilitação	Diretora Técnica	Mensal	Competências pessoais	17	€95250,34	1223,40	€94026,94
Visitas Recebidas (1006)	H. Visitas	1. Agendamento de recepção de visitas. 2. Acolhimento dos visitantes.	3 Monitoras 1 Psicóloga 1 Professora	Fotografias	-----	3 Monitoras Diretora Técnica	Diretora Técnica	Annual	Visita realizada	17	€498,76		€498,76
Intercâmbio (1006)	I. Intercâmbios	1. Agendamento de recepção de intercâmbios. 2. Acolhimento dos visitantes.	3 Monitoras 1 Psicóloga 1 Professora	Fotografias	-----	3 Monitoras Diretora Técnica	Diretora Técnica	Annual	Visita realizada	17			

9.5. Atividades Lúdico-desportivas

Atividades	Produtos das Atividades	Tarefas	Recursos		Externos	Responsáveis			Financiamento				
			Humanos	Materiais		Parcerias	Execução	Quem	Quando	Output	Interno	Externo	
Natação (1007)	J. Idas à Piscina	1. Programação anual das idas à Piscina; 2. Verificação do material dos utentes/ida à piscina; 3. Transporte até à piscina municipal; 4. Execução das atividades; 5. Transporte até à Sede dos Malmequeres.	1 Técnica de Reabilitação	Combustível	Bairro dos Anjos	Monitora	Diretora Técnica	Mensal	Idas à piscina	14	€5801,61	€1808,41	€3993,20
MEC (1012)	L. Movimento Expressivo e Criativo (MEC)	1. Programação anual do MEC; 2. Execução do MEC.	1 Técnica de Reabilitação 1 Professora	Fotografias	-----	Técnica de Reabilitação Professora	Diretora Técnica	Mensal	Dança e outros MEC	17	€8944,12	€1223,41	€7720,71
Caminhada (1011)	M. Caminhada/Ginástica/Jogos	1. Programação anual da caminhada/ginástica/jogos; 2. Execução da caminhada/ginástica/jogos.	1 Técnica de Reabilitação 1 Psicóloga	Fotografias	-----	Técnica de Reabilitação Psicóloga	Diretora Técnica	Mensal	Caminhada	17	€3062,75	-----	€1651,02

9.6. Atividades Socioculturais

Atividades	Produtos das Atividades	Tarefas	Recursos		Externos	Responsáveis			Financiamento				
			Humanos	Materiais		Parcerias	Execução	Quem	Quando	Output	Interno	Externo	
Saída ao Exterior (1008)	O. Saídas ao Exterior	1. Programação da saída; 2. Deslocação para o lugar da realização da atividade; 3. Execução das atividades previstas. 4. Regresso no final da atividade.	3 Monitoras 1 Psicóloga 1 Professora 1 Técnica de Reabilitação	Combustível, Fotografias	-----	3 Monitoras 1 Psicóloga 1 Professora 1 Técnica de Reabilitação	Diretora Técnica	Final da atividade	Saídas	17	€8211,61	1223,41	€6988,20
Campo de Férias (1009)	P. Campo de Férias	1. Programação do Campo de Férias; 2. Deslocação para o lugar da realização do Campo de Férias; 3. Execução das atividades diárias; 4. Regresso do Campo de Férias 5. Avaliação do impacto do Campo de Férias	1 Monitora 1 Psicóloga 1 Professora 1 Técnica de Reabilitação	Combustível; Papel, canetas, alimentação, fotografias	INR e outros	1 Monitoras 1 Psicóloga 1 Professora 1 Técnica de Reabilitação	Diretora Técnica	Final da atividade	Campo de Férias	17	€6603,12	€2930,00	€3673,12
Os Amigos (1013)	Q. Atividades de tempos livres com Os Amigos	1. Programação da saída; 2. Deslocação para o lugar da realização da atividade; 3. Execução das atividades previstas. 4. Regresso no final da atividade.	1 Professora 1 Técnica de Reabilitação	Combustível, Fotografias	6 voluntários Câmara Municipal de Leiria	1 Professora 1 Técnica de Reabilitação 6 voluntários	Diretora Técnica	Final da atividade	Saídas	17	€1830,20	€1830,20	-----

**10. Conclusão**

Este plano prevê as atividades que se prendem diretamente com os utentes e que têm a ver com o Eixo I do nosso Plano Estratégico. As atividades e objetivos dos restantes Eixos estão relatados em outros documentos, nomeadamente o Relatório do Sistema Geral da Qualidade.

Pretende-se que o presente plano sirva de reflexão sobre as atividades desenvolvidas no passado bem como de orientação da instituição para o ano de 2019 e, conseqüentemente, de guia na prossecução dos objetivos que nos propomos alcançar.

Para além do que ficou referido atrás, e que tem a ver com o uso interno do plano, pretendemos também que ele se constitua como um elemento privilegiado de informação para o exterior.

11. Anexos

PLANO DE FORMAÇÃO

A preencher pelo responsável do Departamento

Ano: 2019

Formação	Área Formativa	Conteúdos programáticos	Horário		Objetivo da Formação	Formadores	Qualificações			Estimativa da Custo/Ação de Formação	Data da Formação	Acompanhamento/S Intese da Formação	Data de av. Da eficácia da formação	Eficácia da Formação
			I	E			PC MS	Isen. m.	Super. m.					
Técnicas que promovam Autonomia e bem-estar dos utentes	Técnicas de Intervenção	A definir	4h	x	Reciclagem	Edite Dinis			x	0 €	março			
						Sandra Branco			x					
						Stacy Coelho			x					
						Ángela Vidal			x					
						Camille Rosa			x					
Técnicas de acabamento dos trabalhos em madeira	Carpintaria	A definir	4h	x	Complemento	Stacy Coelho			x	100 €	abril			
						Ángela Vidal			x					
						Camille Rosa			x					
						Edite Dinis			x					
						Sandra Branco			x					
Primeiros Socorros	Segurança	A definir	4h	x	Reciclagem	Stacy Coelho			x	250 €	fevereiro			
						Ángela Vidal			x					
						Camille Rosa			x					
						Edite Dinis			x					
						Sandra Branco			x					
Técnicas de leitura e narração de	Pedagogia	A definir	8h	x	Complemento	Sandra Branco			x	50 €	maio			
						Stacy Coelho			x					
						Ángela Vidal			x					
						Camille Rosa			x					
						Edite Dinis			x					
Técnicas de corte a laser	Carpintaria	A definir	4h	x	Complemento	Stacy Coelho			x	100 €	março			
						Ángela Vidal			x					
						Camille Rosa			x					
						Edite Dinis			x					
						Sandra Branco			x					

Observações:

¹ I - Interna; E - Externa; Ind - Indiferente

Data de Aprovação do Plano de Formação de 2019

Aprovado por

PLANO DE COMUNICAÇÃO: x Interna x Externa

Ano: 2019

A preencher pelo responsável do Departamento

QUANDO COMEÇA	AMBIENTE	COMO			COMUNICA			DETERMINAÇÃO	QUEM COMUNICA
		COM. PRET.	F. MAR.	TEL. MO.	TEXT. DIA	TEXT. SEM.			
janeiro	Elaboração/Comunicação PDI	<input type="checkbox"/>	<input type="checkbox"/>	<input type="checkbox"/>	<input checked="" type="checkbox"/>	Presencial e através dos	<input checked="" type="checkbox"/>	Cientes/Famílias	Diretora Técnica
março	Relatório SCQ	<input type="checkbox"/>	<input type="checkbox"/>	<input type="checkbox"/>	<input checked="" type="checkbox"/>	Presencial	<input checked="" type="checkbox"/>	Direção	Diretora Técnica
março	Desempenho da instituição	<input type="checkbox"/>	<input type="checkbox"/>	<input type="checkbox"/>	<input checked="" type="checkbox"/>	Presencial	<input checked="" type="checkbox"/>	Colaboradores	Diretora Técnica
março	Relatório de Atividades - versão inicial	<input type="checkbox"/>	<input type="checkbox"/>	<input type="checkbox"/>	<input checked="" type="checkbox"/>	Presencial	<input checked="" type="checkbox"/>	Direção	Diretora Técnica
março	Convocatória Assembleia Geral	<input type="checkbox"/>	<input type="checkbox"/>	<input type="checkbox"/>	<input checked="" type="checkbox"/>	Comunicação Social	<input checked="" type="checkbox"/>	Sócios/Comunidade	Diretora Técnica
maio	Relatório de Atividades - versão final	<input checked="" type="checkbox"/>	<input type="checkbox"/>	<input type="checkbox"/>	<input checked="" type="checkbox"/>	site e atualização	<input checked="" type="checkbox"/>	Partes Interessadas	Diretora Técnica
junho	Gestão de Candidatos	<input type="checkbox"/>	<input type="checkbox"/>	<input checked="" type="checkbox"/>	<input type="checkbox"/>		<input checked="" type="checkbox"/>	Familiares dos Candidatos	Secretária
julho	Comunicação/Avaliação Semestral PDI - reunião com familiares	<input type="checkbox"/>	<input type="checkbox"/>	<input checked="" type="checkbox"/>	<input checked="" type="checkbox"/>	Presencial e através dos clientes	<input checked="" type="checkbox"/>	Cientes/Famílias	Diretora Técnica
julho	Avaliação de Parcerias (protocolos com escolas)	<input type="checkbox"/>	<input type="checkbox"/>	<input checked="" type="checkbox"/>	<input checked="" type="checkbox"/>	Reunião técnica	<input checked="" type="checkbox"/>	Instituição	Diretora Técnica
outubro	Informação aos familiares dos utentes sobre apoios sociais, suporte e outros assuntos do anexo	<input type="checkbox"/>	<input type="checkbox"/>	<input checked="" type="checkbox"/>	<input checked="" type="checkbox"/>	Reunião de familiares	<input checked="" type="checkbox"/>	Cientes/Famílias	Diretora Técnica
outubro	Avaliação do Desempenho (Homologação)	<input type="checkbox"/>	<input type="checkbox"/>	<input checked="" type="checkbox"/>	<input checked="" type="checkbox"/>	Presencial	<input checked="" type="checkbox"/>	Colaboradores	Diretora Técnica
outubro	Resultados da Avaliação da Satisfação	<input checked="" type="checkbox"/>	<input checked="" type="checkbox"/>	<input checked="" type="checkbox"/>	<input checked="" type="checkbox"/>	Site, facebook e atualização	<input checked="" type="checkbox"/>	Partes Interessadas	Diretora Técnica
novembro	Plano de Atividades - versão inicial	<input type="checkbox"/>	<input type="checkbox"/>	<input checked="" type="checkbox"/>	<input checked="" type="checkbox"/>	Presencial	<input checked="" type="checkbox"/>	Órgãos Sociais	Diretora Técnica
novembro	Convocatória Assembleia Geral	<input type="checkbox"/>	<input type="checkbox"/>	<input checked="" type="checkbox"/>	<input checked="" type="checkbox"/>	Comunicação Social e atualização	<input checked="" type="checkbox"/>	Sócios/Comunidade	Diretora Técnica
dezembro	Plano de Atividades - versão final	<input checked="" type="checkbox"/>	<input type="checkbox"/>	<input checked="" type="checkbox"/>	<input checked="" type="checkbox"/>	Site, facebook e atualização	<input checked="" type="checkbox"/>	Partes Interessadas	Diretora Técnica
dezembro	Avaliação das Parcerias (outros)	<input type="checkbox"/>	<input type="checkbox"/>	<input checked="" type="checkbox"/>	<input checked="" type="checkbox"/>	Reunião técnica e direção	<input checked="" type="checkbox"/>	Técnicos e direção	Diretora Técnica
todo o ano	Divulgação das candidaturas a projetos	<input type="checkbox"/>	<input type="checkbox"/>	<input checked="" type="checkbox"/>	<input checked="" type="checkbox"/>	Reunião técnica e direção	<input checked="" type="checkbox"/>	Técnicos e direção	Diretora Técnica
todo o ano	Divulgação dos projetos realizados	<input type="checkbox"/>	<input type="checkbox"/>	<input checked="" type="checkbox"/>	<input checked="" type="checkbox"/>	Site, facebook, atualização e direção	<input checked="" type="checkbox"/>	Comunidade	Diretora Técnica
todo o ano	Exposições, dinâmicas, Ludoteca Itinerante	<input type="checkbox"/>	<input checked="" type="checkbox"/>	<input checked="" type="checkbox"/>	<input checked="" type="checkbox"/>	Presencial e atualização	<input checked="" type="checkbox"/>	Comunidade	Pessoal Técnico
todo o ano	Divulgação de todas as atividades realizadas n'Os Malmequeres	<input type="checkbox"/>	<input type="checkbox"/>	<input checked="" type="checkbox"/>	<input checked="" type="checkbox"/>	Facebook	<input checked="" type="checkbox"/>	Comunidade	Pessoal Técnico
todo o ano	Divulgação da Ludoteca Itinerante	<input type="checkbox"/>	<input checked="" type="checkbox"/>	<input checked="" type="checkbox"/>	<input checked="" type="checkbox"/>	Site, facebook	<input checked="" type="checkbox"/>	Jardins de infância/escolas	Técnica Destacada
todo o ano	Tratamento de Reclamações	<input checked="" type="checkbox"/>	<input checked="" type="checkbox"/>	<input checked="" type="checkbox"/>	<input checked="" type="checkbox"/>	Plano de Reclamação ou sugestão e Livro de Reclamações	<input checked="" type="checkbox"/>	Partes Interessadas	Diretora Técnica

Observações:



12. Orçamento